

Tarasola®



Shutters

**INSTRUKCJA UŻYTKOWANIA
I OBSŁUGI ZADASZEŃ
ORAZ ELEMENTÓW SKŁADOWYCH
MARKI TARASOLA**

Spis treści

1	PRZEDMIOT DOKUMENTACJI	3
2	IDENTYFIKACJA PRODUKTU	3
3	SPECYFIKACJA TECHNICZNA	4
4	INSTRUKCJA UŻYTKOWANIA SHUTTERS I OGÓLNE ZASADY BEZPIECZEŃSTWA	6
5	CERTYFIKATY	8

1 PRZEDMIOT DOKUMENTACJI

Celem niniejszej dokumentacji jest zapoznanie użytkownika z przeznaczeniem konstrukcji, zasadą działania i obsługą produktu marki Tarasola. Informator zawiera również wytyczne dotyczące użytkowania i działań serwisowych.

2 IDENTYFIKACJA PRODUKTU

Zamieszczony opis dotyczy systemu Shutters.

Okiennice przesuwne zwane inaczej shuttersami są funkcjonalnym i zarazem stylowym elementem wyposażenia tarasoli. Mogą również funkcjonować niezależnie i stanowić dekoracyjną, a przede wszystkim użyteczną część budynków. Panele zbudowane są z lameli, które dzięki możliwości regulacji kąta ich nachylenia zapewniają kontrolę nad światłem słonecznym. Z kolei ich podział na dwie sekcje umożliwia oświetlenie tej części chronionego obszaru, na której nam szczególnie zależy. Podobnie jak w przypadku przeszkleń, okiennice charakteryzują się modułowością, co sprawia, że można je grupować i osłonić większą powierzchnię. System kaskadowy pozwala na montaż shuttersów w taki sposób, że zsuwają się one w jednym kierunku, bądź symetrycznie w obie strony, chowając się za siebie i wpuszczając tym samym większe ilości światła oraz sprawiając, że przestrzeń staje się lepiej dostępna, aczkolwiek w dalszym ciągu stanowi kameralne miejsce do odpoczynku.



3 SPECYFIKACJA TECHNICZNA

Shuttersy produkcji Tarasola:

- Posiadają lamele zaprojektowane przez nas specjalnie pod kątem komfortu użytkowania,
- Wykonywane są na miarę,
- Dostępne są w szerokim wyborze kolorów RAL,
- Posiadają niewidoczne zawiasy oraz szyny,
- Istnieje w nich możliwość szybkiej regulacji oraz pełnej wygody w dostosowywaniu kąta nachylenia lameli
- Posiadają różną opcję montażu

Lamele w pełni zamknięte



Lamele otwarte na 90 stopni



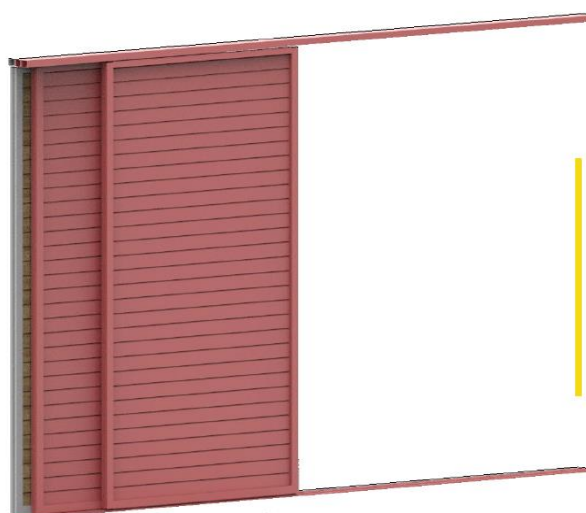
Lamele otwarte na 170 stopni



Podział na dwie sekcje



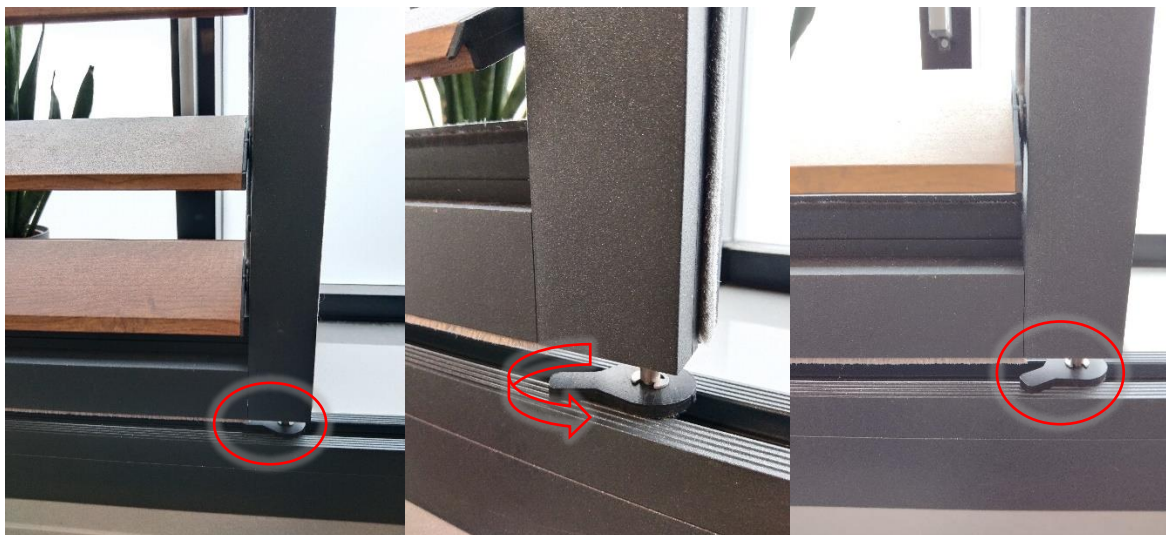
System kaskadowy



Modułowość



Konstrukcja shutters ma możliwość zablokowania jednej ze ścian co przedstawia zdjęcie poniżej. Ścianę blokujemy w przypadku niesprzyjających warunków atmosferycznych takich jak, wichura, silny porywisty wiatr, burza itp. Zablokowanie ściany jest wówczas konieczne aby nie uszkodzić elementów konstrukcji.



Ściana odblokowana

Ściana zablokowana

Blokada znajduje się na dolnej prowadnicy. Należy ją przesunąć ruchem obrotowym, nakładając na szynę. Takie ustawienie blokady uniemożliwi nieporządane przesuwanie ścian konstrukcji. W przypadku chęci ponownego przemieszczania ścian należy w ten sam sposób ją odlokować, zdejmując blokadę z szyny.

4 INSTRUKCJA UŻYTKOWANIA SHUTTERS I OGÓLNE ZASADY BEZPIECZEŃSTWA



Gwarancją prawidłowego funkcjonowania i uniknięcia awarii będących efektem niewłaściwego użytkowania jest zastosowanie się do poniżej przedstawionych zasad.



Należy zachować ostrożność podczas otwierania i zamykania shutters ze względu na ryzyko uszkodzenia dłoni



Shuttery nie są strukturą samoczyszczącą. Do czyszczenia zaleca się zastosowanie dowolnego, bezpiecznego środka czyszczącego, (ziarniste środki czyszczące mogą porysować powierzchnię).



Elementy aluminiowe należy czyścić wilgotną szmatką i łagodnym roztworem. Plastikowe części, wózki jezdne i profile należy smarować silikonem po zakończeniu jak i rozpoczęciu sezonu użytkowania. Usterki będące wynikiem nie dochowania tych czynności nie będą podlegały gwarancji producenta



Prowadnice, profile i szyny należy od czasu do czasu odkurzyć tak aby panele płynnie się przesuwaly



W przypadku nieprawidłowego działania bądź awarii systemu shutters należy skontaktować się z Producentem. Zabrania się dokonywania samodzielnych napraw.



Zabrania się instalowania mocowań, haków, wieszaków bez zgody producenta – zwiększa to ryzyko wystąpienia awarii i skutkuje utratą gwarancji produktu.



Producent nie ponosi odpowiedzialności za zdarzenia losowe, mające wpływ na produkt takiej jak: warunki atmosferyczne, będące poniżej/powyżej norm przedstawianych w karcie produktu



Ze względu na budowę konstrukcji, w szczególności podczas niskich temperatur powinno się sprawdzić oblodzenie torów, prowadnic oraz profili aluminiowych. Oblodzenie może skutkować uszkodzeniem elementów jezdnych.



Ze względu na różnicę temperatur, dopuszcza się zaroszenie profili, jak również skraplanie pary wodnej – nie stanowi to wady produktu



Dopuszcza się różnice w odcieniu pomiędzy elementami aluminiowymi pomiędzy poszczególnymi partiami produktu



Biorąc pod uwagę wysoki poziom zanieczyszczeń, który prowadzi do kwaśnego deszczu, oraz jeżeli system shutters jest zainstalowany w pobliżu dróg, kanałów powietrznych, lasów, drzew z ryzykiem zanieczyszczenia żywicą, a dodatkowo nie jest bezpośrednio czyszczony po zabrudzeniu, profile mogą ulec zabrudzeniu, które uniemożliwia oczyszczenie ich później



Zabrania się stosowania materiałów ciernych do czyszczenia konstrukcji



Dopuszczalne są odchyłki profili względem siebie oraz odległości między nimi, ze względu na wybożenia profili, spowodowane zmianą temperatur.

PRODUCENT NIE PONOSI ODPOWIEDZIALNOŚCI ZA NIEODPOWIEDNIE UŻYTKOWANIE ZADASZENIA , WYNIKAJĄCE Z NIEZASTOSOWANIA SIĘ DO PRZEDSTAWIONYCH ZASAD UŻYTKOWANIA I BEZPIECZEŃSTWA W POWYŻSZEJ INSTRUKCJI.

Tarasola®



Lublin, 10.01.2024

DEKLARACJA ZGODNOŚCI UE

Nr 015/2024

Tarasola Sp z o.o., ul. Hugo Kołłątaja 5/2, 20-006 Lublin, NIP: 7123459478
niniejszym deklaruje, że wyrób:

SHUTTERS

Znak towarowy: **Tarasola®**

Jest zgodny z postanowieniami poniższych przepisów dokonujących w zakresie swojej regulacji wdrożenia dyrektyw Parlamentu Europejskiego i Rady (wraz ze wszystkimi późniejszymi zmianami i uzupełnieniami), wykazując, że zastosowano normy zharmonizowane i/ lub dokumentacje techniczne wymienione poniżej:

- PN-EN 13561:2015-07 – ZASŁONY I MARKIZY – WYMAGANIA EKSPLOATACYJNE ŁĄCZNIE Z BEZPIECZEŃSTWEM
- PN - EN 1932:2013-09 – ZASŁONY I ŻALUZJE ZEWNĘTRZNE I ODPORNOŚĆ NA OBCIĄŻENIA WIATREM - METODY BADAŃ

O ile jest poprawnie zainstalowany, użytkowany zgodnie z przeznaczeniem, obowiązującymi przepisami, normami, instrukcją obsługi oraz dobrą praktyką inżynierską.

Niniejsza deklaracja zgodności jest podstawą do oznakowania wyrobu znakiem **CE**

Deklaracja ta odnosi się do pergoli w stanie, w jakim została wprowadzona do obrotu i nie obejmuje części składowych dodanych przez użytkownika końcowego lub przeprowadzonych przez niego działań.

Tarasola Sp. z o.o
ul. Hugo Kołłątaja 5/2, 20-006 Lublin
NIP 7123459478 KRS 0001050175
REGON 525986180

Tarasola.com



Tarasola®



Niniejsza deklaracja zgodności wydana zostaje na wyłączną odpowiedzialność producenta.

W imieniu producenta podpisat:

Lublin, 10.01.2024

Prezes Zarządu

Piotr Garbacz

PREZES ZARZĄDU

Tarasola Sp. z o.o
ul. Hugo Kołłątaja 5/2, 20-006 Lublin
NIP 7123459478 KRS 0001050175
REGON 525986180

Tarasola.com



Tarasola®



www.tarasola.com